

1. ÚVOD

Cílem dokumentu je využít potenciál nezastavěných ploch obce pro rozvoj krátkodobé rekreace obyvatel a zvýšit atraktivnost města pro jeho návštěvníky. Takto vymezený cíl musí metodicky vycházet z osvědčených metod aplikovaných pro rozvoj systému měst.

Rozvoj systému zeleně musí vycházet z posouzení potenciálu území a z poznání předpokladů území pro naplňování určitých požadovaných funkcí. Definování systému zeleně je předpokladem pro koncepční rozvoj ploch městské zeleně, stanovení priorit i strategie pro zabezpečení dlouhodobé stability a rozvoj rekreačních funkcí v příměstských plochách.

Cílem analytické části bylo vytvořit ucelený materiál, který popisuje aktuální stav nezastavěných území a to ploch výhradně městské zeleně. Plochy zeleně jsou klasifikovány zejména s ohledem na takové jejich vlastnosti, které mají v procesu urbanizace systémový charakter. Principy lze shrnout do následujících tezí:

- Určit plochy, na kterých je základní funkce vázána na objekty zeleně a vegetační prvky. Upřesnit hranice těchto základních ploch, vyhodnotit jejich stav a navrhnout principy jejich rozvoje.
- Na všech typech výše uvedených ploch vyhodnotit současný stav vegetačních prvků a posoudit jej zejména s ohledem na jejich stabilitu.
- Definovat prostorové vztahy mezi plochami a vymežit systém zeleně.
- Popsat návaznost na krajinu, turistické trasy a cyklotrasy.
- Stanovit principy rozvoje nevhodnějších ploch (kompoziční záměr, provoz, předpoklady realizace, management zajištění)

Generel – zeleně – vypracování studie s cílem vytvořit úplnou vědomostní základnu údajů o veřejné zeleni města, vytvořit podklad zahrnující údaje pro další projekční, realizační činnost a údržbu zeleně v městě. Podklad bude sloužit pro vhodný výběr sortimentu okrasných a účelových dřevin. Generel zeleně hodnotí existující plochy zeleně v zastavěném území mimo i ve správě města, zhodnocuje stav funkčního využití a prostorového působení a její kvalitu, resp. míru poškození ploch zeleně. Hodnotí kvantitativně charakteristiky městské zeleně, zejména plochy a kapacity ploch v zastavěném území. Hodnotí potenciální možnosti dalšího rozvoje jednotlivých druhů zeleně v zastavěném území.

1.1 Řešené území

Zpracované území je vymezeno rozsahem zastavěné části katastrálního území města Slavonice – zahrnuje tedy zastavěné území města a přechod města do volné krajiny, jako širší návaznost systému zeleně města na širší okolí. Terénní průzkum a hodnocení zachycuje stav ploch ve 2. pololetí roku 2015.

Průzkum byl proveden nad datovými podklady dodanými zadavatelem a to: digitální katastrální mapou, leteckým snímkem.

1.2 Řešitelské pracoviště

Na zpracování projektu se podíleli: Doc. Ing. Pavel Šimek, Ph.D., Ing. Martin Kovář, Ing. Zdena Rudolfová, grafická spolupráce Bc. Stanislava Hasoňová.

1.3 Struktura dokumentace

Textová část - A4
Rozvojové plochy - A 3

Výkres č. 1	Analýza současného stavu zeleně	M 1: 5 000
Výkres č. 2	Návrh systému zeleně	M 1: 5 000

Za řešitelský kolektiv:

únor 2016

doc.Ing. Pavel Šimek, Ph.D
Autorizace: ČKA 01 269

2. METODIKA A ROZBORY

2.1 Základní terminologie a obecné souvislosti

Třídění nezastavěných a nezastavitelných území vychází z celkového pojetí návrhu rozvojových os krajinného prostředí. Základní prostorovou jednotkou je **základní plocha**.

Základní plocha je část prostoru, v němž převládá některá z hlavních funkcí a její projevy jsou v základní ploše homogenní. V případě zeleně používáme i označení "*plochy zeleně samostatně funkční*", aby bylo možno odlišit ty plochy zeleně, kde jsou vegetační prvky součástí jiné základní funkce (např. bydlení, dopravy, apod.).

Základní plocha je charakterizována **hlavní funkcí**. V rámci hlavní funkce jsou vegetační prvky podrobněji rozlišeny do funkčních typů (např. městská zeleň je rozlišena na zeleň parků, rekreačních ploch, hřbitovů, apod.). Na základní ploše s hlavní funkcí může být uplatněn **ochranný režim**. K ochrannému režimu se vztahují prostorové i funkční regulace, vymezené určitým zákonem (např. zákonem o ochraně přírody a krajiny, o ochraně památek apod.).

Analýza území z hlediska vegetace je založena na následujících principech:

- vymezení hranice základních ploch v území
- navržení hlavní funkce pro každou základní plochu
- upřesnění funkčního typu
- vymezení ochranných režimů (zvláště chráněná území, významné krajinné prvky, územní systém ekologické stability krajiny atd.)

Hlavní funkce nezastavitelných území byly rozlišeny takto:

- městská zeleň
- zemědělsky obhospodařovaná půda - není předmětem zadání
- plochy plnicí funkci lesa - není předmětem zadání
- významné kompoziční detaily - nejsou v území definovány

Jako **městská zeleň** jsou označeny základní plochy, sloužící jako náhrada za nenávratně ztracené původní přírodní prostředí a jako zázemí pro odpočinek a rekreační aktivity. Jejich znakem je prostorová kompozice, přítomnost introdukovaných druhů dřevin a určitý stupeň vybavenosti různými doplňky a drobnými stavbami. Plochy jsou nezastavitelné s výjimkou stavebních objektů, umožňujících funkci např. městského parku (zpevněné cesty, inženýrské sítě, WC).

Rozvoj těchto ploch zajišťuje především koncepce krajinářské architektury, intenzita péče a městský zahradník se svými mechanizačními prostředky.

Jako **krajinná zeleň** (uvedeno pro úplnost postupu) jsou označeny plochy s převažující ekologickou a krajinotvornou funkcí. Tvoří ji převážně tzv. rozptýlená zeleň v krajině (vegetační prvky rostoucí mimo les) - skupiny stromů, keřů, trvalých travních porostů na terénních nerovnostech, mezích, remízích, stržích, v břehových hranách vodních toků, v litorálním pásu vodních nádrží, dále sekundární sukcesní stadia v dotěžených dobývacích prostorech, lomech, pískovnách, apod. Plochy krajinné zeleně slouží pro zachování a obnovu přírodních a krajinných hodnot území. Rozvoj těchto ploch zajišťují především přírodní mechanismy sukcese a nasycování společenstev. Z toho vyplývá, že plochy krajinné zeleně se mohou nacházet i v jádrových územích měst, např. jako vegetační doprovod vodních toků, území lesoparků apod. Vybrané vegetační objekty s touto hlavní funkcí se podílí na prostorovém komplexu územního systému ekologické stability. V projektu jsou plochy krajinné zeleně pouze barevně vylíšeny pro návaznost na systém zeleně sídla. Podrobné hodnocení ploch krajinné zeleně není součástí obsahu projektu.

2.2 Městská zeleň

Pro podrobnější upřesnění hlavní funkce používáme výraz funkční typ (FT). Detailní popis jednotlivých funkčních typů, navržených regulací a bilanci v řešeném území obsahuje kap. č. 3.

Plochy, na kterých plní zeleň hlavní funkci

Patří sem tyto funkční typy městské zeleně:

P	park
U	parkově upravená plocha
O	ostatní zeleň
OU	obytná ulice
R	rekreační zeleň
T	ochranná zeleň
S	stabilizační zeleň - svahy
J	jiná - ostatní zeleň
L	urbánní lada
N	nábřeží velkých řek
H	hřbitovy
VD	Významný detail

Plochy, na kterých plní zeleň funkci doprovodnou

ZB	zeleň obytných souborů
ZD	zeleň dopravních staveb
ZC	zeleň ostatní občanské vybavenosti
ZK	zeleň školních a kulturních zařízení
ZS	zeleň sportovišť
ZV	zeleň vodotečí
ZZ	zeleň zdravotnických zařízení

Hodnocené údaje jako výsledek terénního průzkumu jsou uvedeny v tabelárním přehledu. Struktura hodnocených atributů u základních ploch je uvedena ve sloupcích popisující aktuální stav ploch. Pro hodnocení základních ploch byl použit následující číselník hodnot pro jednotlivé atributy:

Tab.č. 1 Hodnocené atributy u ploch městské zeleně

Číslo Základní plochy zeleně - pořadové číslo plochy je v souladu s číselníkem dodaným zadavatelem, který má návaznost na číslování základních ploch v pasportu zeleně. Tam, kde nejsou zelené plochy a plocha obsahovala jen stromořadí je toto hodnoceno zvlášť a tato skutečnost je vyjádřena v poznámce na konci tabulky a odkazem na hodnocení příslušného stromořadí.

Přístupnost plochy zeleně (režim návštěvnosti) - hodnotící stupnice	
Označení	Popis stavu
P	Veřejnosti přístupná plocha bez omezení
O	Časově omezený přístup na plochu, v režimu otevírací doby apod.
V	Vyhrazená plocha - plocha veřejnosti přístupná pouze za stanoveného režimu

Prostorová struktura vegetačních prvků na ploše - hodnotící stupnice		
Body	Struktura	Popis stavu
1	Velmi vhodná	Zcela odpovídá charakteru funkčního typu zeleně, plně podporuje jeho funkci.
2	Vhodná	Vhodná struktura s několika méně významnými nedostatky, plně podporuje funkci plochy.
3	Průměrně vhodná	Struktura ne zcela vhodná vzhledem k charakteru funkčního typu. Potřebná částečná úprava (stratifikace porostů, změna skladby vegetačních prvků, změna otevřenosti/uzavřenosti prostoru, apod.)
4	Nevhodná	Struktura nevhodná vzhledem k charakteru funkčního typu. Nutná významná úprava (stratifikace porostů, změna skladby vegetačních prvků, změna otevřenosti/uzavřenosti prostoru, apod.)
5	Zcela nevhodná	Struktura zcela nevhodná, neumožňuje plnění požadovaných funkcí, negativně ovlivňuje stabilitu plochy. Nutné vytvořit znovu.

Druhovú struktura dřevinných vegetačních prvků na ploše - hodnotící stupnice		
Body	Struktura	Popis stavu
1	Velmi vhodná	Zcela odpovídá charakteru funkčního typu a stanovištním podmínkám.
2	Vhodná	Vhodná struktura s několika méně významnými nedostatky. Odpovídá funkci plochy i stanovištním podmínkám.
3	Průměrně vhodná	Struktura ne zcela vhodná. Druhovú struktura vyžaduje částečnou úpravu (částečná výměna druhů/doplnění druhů).
4	Nevhodná	Druhovú složení je nevhodné pro plnění požadovaných funkcí funkčního typu nebo pro zajištění stabilní kostry plochy. Nutná významná úprava (výměna druhů/doplnění druhů).
5	Zcela nevhodná	Struktura zcela neodpovídá charakteru funkčního typu a/nebo stanovištním podmínkám, neumožňuje plnění požadovaných funkcí, negativně ovlivňuje stabilitu plochy. Nutné vytvořit znovu.

Věková struktura dřevinných vegetačních prvků na ploše - hodnotící stupnice		
Body	Struktura	Popis stavu
1	Velmi vhodná	Rozložená věková struktura, na celé ploše zastoupen dostatečný počet nových výsadeb. Zaručen kontinuální vývoj a obměna generací dřevin. Popřípadě se jedná o nově založenou plochu.
2	Vhodná	Rozložená věková struktura, zastoupen dostatečný počet nových výsadeb. V ojedinělých segmentech plochy generační obměna zajištěna není (výsadby chybí).
3	Průměrně vhodná	Převažují dospělé stromy, v segmentech plochy jsou však významné dílčí obnovy (dosadby nových dřevin). Kontinuální generační obměna není zajištěna celoplošně.
4	Nevhodná	Zcela převažují dospělé či přestálé stromy. Nové výsadby pouze ojedinělé, nebo jen v některých segmentech, bez vlivu na kontinuální generační obnovu plochy jako celku.
5	Zcela nevhodná	Zcela převažují dospělí nebo přestálí jedinci. Postupný rozpad. Případné individuální dosadby nemohou ovlivnit rozpad plochy (aktuální, budoucí).

Převažující zdravotní a pěstební stav dřevinných vegetačních prvků - hodnotící stupnice		
Kvalita prvku		Popis stavu - dřevinné vegetační prvky (DVP)
1	Velmi vysoká	Převažující část DVP je plně vitálních, zdravých, typického či požadovaného tvaru, bez symptomů poškození. Převažující část DVP plochy perspektivní a stabilní.
2	Vysoká	Převažující část VP vykazuje drobné nedostatky oproti předcházející kategorii, které však významněji nesnižují jejich perspektivu a stabilitu. Převažující část DVP plochy stále perspektivní a stabilní.
3	Průměrná	Převažující část VP je se středně sníženou vitalitou, se známkami poškození a zhoršeným zdravotním stavem. Převažující část DVP plochy s částečně sníženou perspektivou a stabilitou.
4	Nízká	Převažující část VP je v důsledku stáří, poškození, chorob či škůdců s podstatně sníženou vitalitou nebo špatným zdravotním stavem. Převažující část DVP plochy s výrazně sníženou perspektivou a stabilitou.
5	Velmi nízká	Převažující část VP je v důsledku stáří, poškození, chorob či škůdců, s natolik sníženou vitalitou nebo špatným zdravotním stavem, že chybí předpoklady být jen krátkodobé existence v přijatelném stavu. Převažující část DVP plochy zcela neperspektivní a nestabilní.

Průměrná kvalita udržovací péče vegetačních prvků na ploše - hodnotící stupnice		
Body	Kvalita péče	Popis stavu
1	Velmi vysoká	Žádné znaky nedostatků v udržovací péči.
2	Vysoká	Prvky vykazují znaky dílčích, nezávažných nedostatků v udržovací péči.
3	Průměrná	Prvky vykazují znaky dílčích, závažných nedostatků v udržovací péči.
4	Nízká	Prvky vykazují znaky významných nedostatků v udržovací péči, nebo její absenci.
5	Velmi nízká	Prvky vykazují znaky velmi významných nedostatků v udržovací péči nebo její úplnou absenci.

Návrh změny kvality udržovací péče vegetačních prvků na ploše - hodnotící stupnice		
Body		Popis stavu
1		Beze změny stávajícího režimu udržovací péče.
2		Mírná změna režimu udržovací péče - např. dílčí změny u vegetačních prvků.
3		Nutno přizpůsobit stávající režim udržovací péče danému funkčnímu typu zeleně.
4		Nutno částečně změnit stávající režim udržovací péče danému funkčnímu typu zeleně.
5		Zcela změnit režim udržovací péče.

Potřeba obnovy či pěstebnímu zásahu - hodnotící stupnice		
Body	Potřeba zásahu	Popis stavu
1	Bez potřeby	Prvky plochy bez potřeby obnovy či pěstebnímu zásahu. Případný zásah má spíše preventivní význam z dlouhodobého pohledu.
2	Minimální potřeba	Prvky plochy s minimální potřebou obnovy či pěstebnímu zásahu. Případný zásah se týká a) pouze několika málo prvků (např. odstranění stromu, instalace bezpečnostní vazby, řez) nebo za b) má spíše preventivní význam z dlouhodobého pohledu (např. výchovný řez, zdravotní řez apod.).
3	Dílčí potřeba	K udržení plné a dlouhodobé funkčnosti a stability nutno realizovat dílčí pěstební zásahy (segmenty plochy).
4	Vysoká potřeba	Vysoká potřeba stabilizace prvků pomocí rozsáhlých pěstebních zásahů a dílčích obnov.
5	Nutná obnova	Zcela nestabilní a nefunkční prvky. Zlepšení stavu možné pouze kompletní obnovou.

Přítomnost prvků rekreace, náplň a vybavenost plochy - hodnotící stupnice		
Body	Kvalita	Popis stavu
NN	Není nutná	Přítomnost prvků rekreace a vybavenosti není nutná vzhledem k charakteru a lokalizaci funkčního typu.
1	Zcela dostatečná	Přítomnost dostatečného množství prvků rekreace a vybavenosti. Vhodně rozmístěny po celé ploše.
2	Dostatečná	Přítomnost dostatečného množství prvků rekreace a vybavenosti. Nerovnoměrně rozmístěny - ojedinělé segmenty bez náplně.
3	Průměrná	Prvky rekreace a vybavenosti jsou přítomny, nejsou však v dostatečném počtu nebo nejsou rovnoměrně rozloženy na ploše.
4	Nedostatečná	Prvky rekreace a vybavenosti ve zcela nedostatečném množství a ve zcela nevhodném rozmístění na ploše.
5	Zcela nedostatečná	Úplná absence prvků rekreace a vybavenosti. Negativní ovlivnění funkčnosti/stability plochy.

Převažující kvalitativní stav technických prvků - hodnotící stupnice		
Body	Kvalita prvku	Popis stavu - technické prvky (TP)
1	Velmi vysoká	TP bez jakýchkoli známek poškození či narušení, plně funkční.
2	Vysoká	TP vykazují pouze ojedinělé drobné známky poškození či narušení, plně funkční.
3	Průměrná	V důsledku poškození či narušení je částečně omezena funkčnost TP.
4	Nízká	V důsledku rozsáhlého poškození či narušení TP je významně omezena jejich funkčnost.
5	Velmi nízká	Zcela poškozené či narušené TP, zcela nefunkční.

Celková stabilita plochy - hodnotící stupnice		
Body	Název	Popis stavu
S	Stabilní	Plocha zeleně (funkční typ) plní svoji funkci. Je tedy ve své funkci stabilní.
N	Nestabilní	Plocha zeleně (funkční typ) neplní svoji funkci. Je tedy ve své funkci nestabilní.

3. POPIS FUNKČNÍCH TYPŮ MĚSTSKÉ ZELENĚ

Pro jednotlivé funkční typy městské zeleně je zpracován popis každého funkčního typu a návrh regulací. Popis obsahuje kromě obecných informací také specifické informace zjištěné při terénním průzkumu. Regulace obsahují názor zpracovatele na nutná opatření k plnění funkce těchto ploch.

3.1 Plochy zeleně v hlavní funkci

Hřbitovy (H)

Popis:

Plochy účelového zařízení, které svým charakterem patří do soustavy sídelní zeleně. Vysoký podíl vysoké liniové zeleně, nové řešení dílčích částí nutno vždy rozvíjet individuálně řešeným programem.

Regulace:

V rozvojovém programu respektovat charakter základní plochy v systému zeleně sídla. V druhovém složení možno používat širokého spektra dřevin včetně introdukovaných.

Jiná (J)

Popis:

Specifické plochy zeleně, svým charakterem nenáležící do žádného ze zde definovaných funkčních typů zeleně. Jejich charakter upřesněn v poznámce.

Regulace:

Při hledání optimálního návrhu na využití těchto ploch respektovat potřebu doplnění struktury nezastavěných ploch. Prioritou je návrh pěstebního modelu.

Urbánní lada (L)

Popis:

Často neupravené plochy, volně přístupné, bez aktuální údržby. Charakteristickým znakem jsou spontánně vzniklé porosty (dřevin i bylin). Jedná se např. o stavební proluky, opuštěné plochy, plochy po staveništích nebo nevyužitá urbánní plochy ležící ladem - typickými mohou být např. plochy Brownfields, které nebyly dosud začleněny do veřejného prostoru.

Regulace:

Při hledání optimálního návrhu na využití těchto ploch respektovat potřebu doplnění struktury nezastavěných ploch. Prioritou je návrh pěstebního modelu.

Obytná ulice (OU)

Popis:

Plochy tvořící mozaiku drobných funkčních typů – malých parkově upravených ploch, předzahrádek, neoplocené soukromé zeleně podílející se na charakteru veřejného prostranství. Zpravidla nelze sjednotit podobu či druhové složení, často zde funguje zaběhané zvyklosti ve využití ploch, parkování, užitkové i okrasné zahrádky. Problémem bývá nejen nevhodné druhové složení a prostorová struktura, ale i nevyrovnaná úroveň péče.

Regulace:

Postupné sjednocování charakteru úpravy např. odstraňováním dožívajících jedinců nevhodných druhů. Je nutno upravit vztahy k využití veřejného prostoru s cílem založení dlouhodobě funkční a odpovídající úpravy.

Parky (P)

Popis:

Souvislá upravená plocha, na které plošná a prostorová struktura vegetačních prvků odpovídá potřebám pro plnohodnotný odpočinek. Jde o převážně o objekty zahradního umění (parky, historické zahrady, veřejné sady). Jejich hlavní funkcí je harmonizace biologických a urbanistických prvků městského prostoru. Skladba vegetačních prvků, dosahovaná intenzita péče, možnost rozvinutí programového řešení a kompozice činí z tohoto funkčního typu nejvýznamnější kompoziční celek krajinářské architektury. Požadavek na možnost poskytnutí účinné rekreace v přírodním prostředí je podmíněn dostatečným kompozičním a pěstebním potenciálem plochy a možnostmi jeho případného využití. Stupeň dosažení kompozičního a pěstebního cíle každé základní plochy je posuzován dosaženou stabilitou plochy.

Regulace:

Plochy nesmí být redukovány, veškeré činnosti v okolí související s objektem musí být posuzovány z hlediska možných vlivů na park (prostředí i biotop). Rozvojové programy (i programy režimu péče) musí upřednostňovat individuální i systémový charakter plochy.

Ochranná zeleň (T)

Popis:

Plochy plnící funkci, protihlukové, protiprašné či optické clony. Zpravidla porosty v ideálním stavu více etážové, zapojené. Druhá skladba clony by měla být smíšená z důvodu účinku i v zimním období.

Regulace:

Plochy nesmí být redukovány, veškeré činnosti v okolí související s objektem musí být posuzovány z hlediska možných vlivů na okolí plochy vůči kterým je požadována ochranná funkce. Plán péče o plochu musí brát zřetel na dlouhodobé zabezpečení funkčnosti ochrany před škodlivými vlivy.

Stabilizační zeleň - svahy (S)

Popis:

Plochy plnící funkci, stabilizační funkce svahů. Zpravidla porosty v ideálním stavu více etážové, zapojené. Druhová skladba clony by měla být přizpůsobena dlouhodobé účinnosti (hluboko a hustě kořenící druhy, dřeviny primárně dlouhověké..)

Regulace:

Plochy nesmí být redukovány, veškeré činnosti v okolí související s objektem musí být posuzovány z hlediska možného vlivu na stabilitu plochy svahu. Plán péče o plochu musí brát zřetel na dlouhodobé zabezpečení funkčnosti stabilizace svahu.

Parkově upravené plochy (U)

Popis:

Menší parkově upravené plochy, u kterých převažuje dekorativní (prostorotvorná, doplňující) funkce. Na rozdíl od parků tyto plochy neposkytují možnost plnohodnotného prostředí pro odpočinek a možnost všestranně rozvíjet kompozici a program plochy. Jejich funkce v systému zeleně města je významná - vytváří mozaiku drobných ploch, která významně ovlivňuje upravenost (charakter) a specifčnost městských částí i celého sídla.

Regulace:

Plochy nesmí být redukovány, činnosti a aktivity situované v kontaktu s těmito plochami musí být rozvíjeny (provozovány) tak, aby nenarušovaly charakter plochy. Plochy by měly být rozvíjeny v souladu s jejich charakterem ve vztahu k blíže definovaným potřebám jejich okolí.

3.2 Plochy zeleně ve vedlejší funkci

Zeleň obytných souborů (ZB)

Popis:

Plochy vegetace uvnitř soustředěné bytové zástavby, bezprostředně navazující na zástavbu s určením k využívání obyvateli sídlišť. Zvláštností ploch je přítomnost charakteristické vybavenosti - dětská hřiště, pískoviště, ale i plochy určené k hospodářskému využívání bloků (klepače, sušáky).

Regulace:

Plochu aktivního biologického povrchu nelze snižovat novou stavební činností. Rozvojové programy musí respektovat uspořádání ploch z hlediska údržby a jejich využívání.

Zeleň občanské vybavenosti (ZC)

Popis:

Funkční typ zahrnující dvě částečně odlišné skupiny ploch. Jednak se jedná o drobné plochy v okolí budov občanské vybavenosti, které nemají charakter parkově upravených ploch (funkce je podřízena charakteru vybavenosti). Do tohoto funkčního typu jsou zahrnuty i plochy často rozsáhlých areálů se zbytkovými plochami vegetace, v kterých se provozují služby obyvatelům (nikoliv průmyslové zařízení).

Regulace:

Rozvojové programy musí vycházet z konkrétního charakteru plochy. Struktura vegetačních prvků podřízena provozu.

Zeleň dopravních staveb (ZD)

Popis:

Převážně liniové plochy zeleně bezprostředně navazující na komunikace a dopravní stavby. Plochy dělicích pásů, prostory křižovatek a mimoúrovňových dopravních systémů, zelené pásy mezi komunikací a chodníkem, svahy podél silnic.

Regulace:

Do kořenového prostoru doprovodné zeleně nelze umísťovat žádné inženýrské sítě. Prostorovou strukturu nutno podřídit zásadám a omezením vyplývajících z provozu na pozemních komunikacích. (Respektování prováděcích vyhlášek o projektování dopravních staveb).

Zeleň školních a kulturních zařízení (ZK)

Popis:

Převážně vyhrazená zeleň, s omezeným přístupem, převážně oplocená, náležející k areálům všech typů škol, mateřských škol, domovů dětí a mládeže, dětských domovů, církevních objektů, kulturních zařízení. Plochy vytváří většinou nezbytné zázemí (doprovod) konkrétního zařízení.

Regulace:

Plochy je třeba rozvíjet v souladu s potřebami uživatelů objektů při respektování vztahů k vnějším okolním plochám.

Zeleň vodotečí (ZV)

Popis:

Zeleň v doprovodu vodotečí a vodních ploch, zpravidla vždy volně přístupná. Je tvořena charakteristickým druhovým složením dřevin druhově navázaných na vodní prostředí. Důležitá součást kostrní zeleně sídel. Mnohdy má i v zastavěné části přírodě blízký charakter.

Regulace:

Plochy jsou nositeli přírodní kvality, současně je možno jejich zapojení do urbanizovaného prostředí v závislosti na charakteru zapojení do systému zeleně města. (forma existence i jako stromořadí - součást nábřeží apod.)

Zeleň sportovních areálů (ZS)

Popis:

Plochy zeleně uvnitř sportovních areálů s upraveným režimem přístupnosti, převážně oplocených, náležejících k vyšší vybavenosti, např. stadiony, fotbalová hřiště, tenisové kurty, dostihové závodiště aj. Zeleň je většinou ve formě parkově upravených ploch, pravidelně udržovaných. Může však jít i o minimální plochy zeleně po obvodu hřiště.

Regulace:

Rozvojové programy musí prioritně vycházet z potřeby zajištění kvalitního prostředí pro provozování sportů a sportovního zařízení. Stávající vegetaci nutno pěstebně zabezpečit.

4. HODNOCENÍ ZÁKLADNÍCH PLOCH MĚSTSKÉ ZELENĚ

4.2 Soupiska hodnocených ploch

Výměra plochy jako srovnávací atribut pro hodnocení je brána jako celková výměra vymezeného funkčního typu.

Číslo plochy	Funkční typ zeleně	Název plochy zeleně	Přístupnost	Prostorová struktura vegetačních prvků	Druhovú struktura dřevinných vegetačních prvků	Věková struktura dřevinných vegetačních prvků	Převažující zdravotní a pěstební stav dřevinných vegetačních prvků	Převažující kvalita udržovací péče	Návrh změny udržovací péče	Potřeba obnovy či pěstební zásahu	Přítomnost prvků rekreace, náplň a vybavenost plochy	Převažující kvalitativní stav technických prvků	Celková stabilita plochy	Celková plocha (m ²)	Změna funkčního typu	Poznámka, doporučení
1	ZK	Centrum pro budoucnost, o.p.s. (kino)	O	2	1	2	2	2	1	3	NN	1	S	947		
2	ZB	Jana Švermy - bydlení	V	1	1	1	1	1	1	1	1	1	S	1 137		
3	VD	Jana Švermy - detail	P	1	1	1	2	2	1	2	NN	NN	S	1		pěstební opatření na stromech (výchovní řez 2ks)
4	VD	Jana Švermy - detail	P	1	1	1	2	2	1	2	NN	NN	S	1		pěstební opatření na stromech (VŘ 2ks)
5	U	Jana Švermy	P	3	3	4	4	3	3	4	5	5	N	353		
6	U	Zahrada U Jemnické brány	P	3	3	4	4	3	3	5	5	5	N	735		celková obnova plochy

Číslo plochy	Funkční typ zeleně	Název plochy zeleně	Přístupnost	Prostorová struktura vegetačních prvků	Druhá struktura dřevinných vegetačních prvků	Věková struktura dřevinných vegetačních prvků	Převažující zdravotní a pěstební stav dřevinných vegetačních prvků	Převažující kvalita udržovací péče	Návrh změny udržovací péče	Potřeba obnovy či pěstebního zásahu	Přítomnost prvků rekreace, náplň a vybavenost plochy	Převažující kvalitativní stav technických prvků	Celková stabilita plochy	Celková plocha (m ²)	Změna funkčního typu	Poznámka, doporučení
7	VD	Boženy Němcové	P	4	4	4	4	3	3	5	NN	NN	N	1		
8	N	Na Potoku	P	2	1	4	4	3	3	5	4	3	N	5 192		
9	U	Památník osvobození	V	3	3	2	2	2	1	3	NN	NN	N	299		
10	U	Památník Rudé armády	V	3	3	4	3	2	1	4	NN	NN	N	228		částečná obnova
11	U	Na Potoku za kapličkou	P	2	4	4	3	4	1	5	4	4	N	3 619		celková obnova
12	U	Předprostor hřbitova	P	4	4	3	3	2	1	4	4	4	N	792		
13	H	Hřbitov	O	4	4	3	3	3	3	4	3	4	N	8 818		doplnění dřevin, obnova technických prvků
14	U	Nádražní - plocha	P	4	3	4	3	3	3	4	2	2	N	3 382		regenerace plochy, pěstební opatření
15	ZD	Nádražní - manipulační zpevněná plocha	P	3	3	4	4	4	3	4	3	3	N	625		provést pěstební opatření
16	J	Nádražní - plocha podél zahrádek	P	3	3	4	4	3	1	4	4	4	N	1 543	U	převod na U, výsadba stromořadí
17	U	Nádražní - plocha před rodinnými domy	P	3	2	4	3	2	1	3	3	3	N	1 502		
18	U	U stavební huti	P	2	1	4	3	2	1	2	1	1	S	747		
19	ZD	Mařížská	P	3	2	3	3	2	1	3	NN	NN	S	179		možnost dosadby stromořadí
20	ZD	Čerpací stanice Benzina	P	2	3	3	2	1	1	2	NN	NN	S	2 454		
21	ZD	Mařížská - naproti Benzině	P	3	3	3	2	2	1	1	1	2	S	1 128		
22	U	Na Potoku - vedle kina	P	2	2	3	3	2	1	3	4	3	N	2 064		provést pěstební opatření
23	U	Na Potoku - náměstíčko	P	3	5	5	0	4	3	0	5	4	N	787		obnova plochy
24	ZC	Hasičská zbrojnice	V	4	4	3	2	2	1	2	1	1	S	979		
25	ZC	Na Potoku - dětské hřiště	O	2	4	3	2	1	1	1	1	1	S	388		
26	ZD	Jana Žižky, Na Potoku - křižovatka	P	5	5	0	0	2	1	0	NN	NN	N	492		výsadba stromů

Číslo plochy	Funkční typ zeleně	Název plochy zeleně	Přístupnost	Prostorová struktura vegetačních prvků	Druhá struktura dřevinných vegetačních prvků	Věková struktura dřevinných vegetačních prvků	Převažující zdravotní a pěstební stav dřevinných vegetačních prvků	Převažující kvalita udržovací péče	Návrh změny udržovací péče	Potřeba obnovy či pěstebního zásahu	Přítomnost prvků rekreace, náplň a vybavenost plochy	Převažující kvalitativní stav technických prvků	Celková stabilita plochy	Celková plocha (m ²)	Změna funkčního typu	Poznámka, doporučení
27	ZK	Základní škola	V	3	3	3	2	1	1	3	2	2	S	19 212		úprava struktury, zbytečně
28	U	Jana Žižky - podél silnice a plocha ke vstupu ZŠ	P	3	3	3	3	3	3	3	4	4	N	2 829		provést pěstební opatření, obnova plochy
29	U	Svatopluka Čecha	P	5	5	0	0	2	1	0	NN	NN	N	276		výsadby stromů
30	ZD	Parkoviště a autobusové nádraží	P	4	3	3	3	2	1	3	2	3	N	4 415		
31	U	Svatopluka Čecha - hradební okruh	P	2	2	3	3	2	3	3	3	3	N	5 902		doplnit vybavenost, změna technických prvků, provést pěstební opatření
32	ZD	Jemnická brána	P	5	5	0	0	2	1	0	NN	NN	N	123		
33	ZD	Znojemská	P	5	5	0	0	2	1	0	NN	NN	N	190		
34	U	Úvoz	P	2	2	4	4	3	1	4	NN	3	N	407		provést pěstební opatření u stromů
35	ZD	Na Potoku, Úvoz	P	5	5	0	0	2	1	0	NN	NN	N	233		
36	ZD	Úvoz - garáže	P	5	5	0	0	3	1	0	NN	NN	N	7 522		
37	T	Úvoz - clona	P	4	3	2	2	3	1	3	NN	NN	S	1 894		částečná dosadba
38	ZC	Čistička odpadních vod	V	2	3	3	3	2	1	2	NN	NN	S	5 372		
39	ZD	Znojemská	P	5	5	0	0	2	3	3	NN	NN	N	784		doplnit výsadbou stromů
40	ZD	Znojemská - u Otavanu	P	5	5	0	0	3	1	5	NN	NN	N	977		doplnit výsadbou stromů, celková obnova plochy
41	ZB	Znojemská, Brněnská - bydlení	P	3	3	3	3	3	1	1	NN	NN	S	594		
42	VD	Znojemská	P	1	1	4	2	2	1	1	NN	NN	S	1		
43	J	Brněnská - plocha	P	5	5	0	0	0	0	0	NN	NN	N	1 354	U	změna na jiný funkční typ
44	ZK	Brněnská - MŠ	V	2	2	3	3	1	1	2	2	2	S	2 617		
45	ZB	Brněnská - bydlení	V	3	4	3	3	3	1	3	NN	NN	S	1 186		na části je užitková zahrada
46	ZZ	Brněnská - zdravotní středisko	P	2	2	3	2	2	1	2	2	2	S	4 337		objekt se smíšenou funkcí bydlení, lékárna a ordinace

Číslo plochy	Funkční typ zeleně	Název plochy zeleně	Přístupnost	Prostorová struktura vegetačních prvků	Druhovú strukturu dřevinných vegetačních prvků	Věková struktura dřevinných vegetačních prvků	Převažující zdravotní a pěstební stav dřevinných vegetačních prvků	Převažující kvalita udržovací péče	Návrh změny udržovací péče	Potřeba obnovy či pěstebního zásahu	Přítomnost prvků rekreace, náplň a vybavenost plochy	Převažující kvalitativní stav technických prvků	Celková stabilita plochy	Celková plocha (m ²)	Změna funkčního typu	Poznámka, doporučení
47	ZB	Brněnská - bytovky	P	2	3	4	2	2	1	3	2	2	S	3 213		doplnit výsadbou stromů
48	ZD	Brněnská	P	5	5	0	0	3	1	5	NN	NN	N	230		
49	U	Plocha u Kulturního domu	P	3	3	3	1	2	3	4	4	4	N	14 863		změna druhového složení, úprava kompozice
50	U	Brněnská, Jemnická - plocha	P	4	3	4	3	2	1	4	NN	NN	N	2 268		odstranit suché dřeviny, změna druhového složení a technických prvků
51	ZB	Sídlíště Svatopluka Čecha	P	3	2	3	3	2	1	4	2	3	N	25 308		pěstební patření, dosadba dřevin, úprava provozu
52	ZC	Restaurace a hotel Petrik	V	4	4	4	3	3	1	4	NN	NN	N	2 492		
53	ZS	Polní - hřiště	O	1	1	1	1	3	3	1	3	4	N	859		obnova vybavenosti, nelze řešit vegetací
54	ZD	Polní - sídlíště Svatopluka Čecha	P	3	2	3	3	3	3	3	NN	NN	N	1 798		
55	ZB	Polní - sídlíště	P	3	2	3	3	2	1	3	2	3	N	14 394		pěstební opatření, dosadba
56	ZC	Svatopluka Čecha - obchod	P	4	4	4	3	3	1	3	2	2	N	1 636		
57	U	Dačická - plocha k ZŠ	P	2	1	3	2	3	3	3	NN	NN	N	1 867		pěstební opatření na stromech, plocha zahrnuje stromořadí
58	VD	Dačická ulice	P	1	1	1	2	2	1	1	NN	NN	S	294		
59	ZC	Pivnice na kuželně	P	3	3	4	3	3	3	3	NN	NN	N	980		
60	ZK	Zahrada školy	O	2	2	4	4	3	3	3	2	3	N	2 576		pěstební opatření na stromech, úprava povrchů
61	ZS	Stadion	V	3	2	3	3	1	1	3	1	1	S	19 790		pěstební opatření na stromech ve stromořadí a skupinách
62	ZB	Julia Fučíka - bydlení	P	3	3	2	2	1	1	1	NN	NN	S	2 525		
63	ZK	Poutní kostel Božího Těla	P	1	1	4	3	2	1	3	NN	NN	N	3 309		provést pěstební opatření

Číslo plochy	Funkční typ zeleně	Název plochy zeleně	Přístupnost	Prostorová struktura vegetačních prvků	Druhovú strukturu dřevinných vegetačních prvků	Věková struktura dřevinných vegetačních prvků	Převažující zdravotní a pěstební stav dřevinných vegetačních prvků	Převažující kvalita udržovací péče	Návrh změny udržovací péče	Potřeba obnovy či pěstebního zásahu	Přítomnost prvků rekreace, náplň a vybavenost plochy	Převažující kvalitativní stav technických prvků	Celková stabilita plochy	Celková plocha (m ²)	Změna funkčního typu	Poznámka, doporučení
64	VD	Julia Fučíka - zastavení křížové cesty	P	1	1	0	2	3	1	1	NN	NN	S	686		travnatý pás u kaple
65	ZK	Špitální kostel Sv. Jana Křtitele	P	4	4	2	3	3	1	3	4	3	N	766		úprava plochy vzhledem k významu místa
66	P	Slavonický potok - park	P	2	1	3	3	2	1	3	4	3	N	34 708		pěstební opatření, řešit povrchy a vybavenost,
67	ZC	Turistická ubytovna TJ Sokol	V	2	2	3	2	2	1	1	2	3	S	1 102		
68	ZB	Karla Čapka - bydlení	P	4	3	3	2	2	1	3	3	2	N	7 346		dosadba
69	VD	Karla Čapka	P	1	1	4	4	3	1	3	NN	NN	N	1		provést pěstební opatření
70	ZD	Karla Čapka	P	1	1	0	0	2	1	1	NN	NN	S	3 828		pouze travnatý pás
71	ZD	Mařížská, Nádražní - křižovatka	P	3	3	0	3	3	1	3	NN	NN	N	486		doplnit strom
72	ZD	Wolkerova	P	2	2	3	2	3	1	1	NN	NN	S	950		
73	J	Stálkovská ulice	P	2	2	3	4	3	5	3	NN	NN	N	1 106	U	převod na jiný funkční typ
74	ZD	Jana Žižky	P	1	1	0	0	2	1	1	NN	NN	S	520		
75	ZC	Stálkovská - plocha u provozovny	P	3	3	3	2	1	1	1	NN	NN	S	633		
76	VD	Dačická - kříž	P	1	2	4	3	3	1	3	NN	NN	S	77		stromy u kapličky

4.3 Hodnocení stromořadí (ST)

Popis:

Stromořadím rozumíme liniovou výsadbu dřevin zpravidla kolem komunikací nebo vodotečí, které jsou tvořeny dřevinami stejného druhu a optimálně i stáří.

Regulace:

Nutná je odpovídající pěstební péče, aby vegetační prvek plnil funkci kosterního útvaru tvořícího významné linie systému zeleně ve městě i krajině.

Hodnocená stromořadí systému zeleně

- sl. 1 Pořadové číslo: Pořadové číslo v mapě: obsahuje označení stromořadí použité ve výkresech
- sl. 2 Funkční typ Zkratka funkčního typu - ST
- sl. 3 Hodnocení stromořadí dle generelu zeleně

•

Číslo stromořadí - Je provázáno se základními plochami pasportu zeleně, skutečnost je vyjádřena v posledním sloupci tabulky.

Přístupnost plochy zeleně (režim návštěvnosti) - hodnotící stupnice	
Označení	Popis stavu
P	Veřejnosti přístupná plocha bez omezení
O	Časově omezený přístup na plochu
V	Vyhrazená plocha

Vhodnost druhového složení - hodnotící stupnice		
Body	Struktura	Popis stavu
1	Velmi vhodná	Zcela odpovídá charakteru funkčního typu a stanovištním podmínkám.
2	Vhodná	Vhodná struktura s několika méně významnými nedostatky. Odpovídá funkci plochy i stanovištním podmínkám.
3	Průměrně vhodná	Struktura ne zcela vhodná. Druhová struktura vyžaduje částečnou úpravu (částečná výměna druhů/doplnění druhů).
4	Nevhodná	Druhové složení je nevhodné pro plnění požadovaných funkcí funkčního typu nebo pro zajištění prostorových parametrů. Nutná významná úprava (výměna druhů/doplnění druhů).
5	Zcela nevhodná	Struktura zcela neodpovídá charakteru funkčního typu a/nebo stanovištním podmínkám, neumožňuje plnění požadovaných funkcí, negativně ovlivňuje stabilitu plochy. Nutná celková změna..

Věková struktura dřevinných vegetačních prvků na ploše - hodnotící stupnice		
Body	Struktura	Popis stavu
1	Velmi vhodná	Rozložená věková struktura, na celé ploše zastoupen dostatečný počet nových výsadeb. Zaručen kontinuální vývoj a obměna generací dřevin. Popřípadě se jedná o nově založenou plochu.
2	Vhodná	Rozložená věková struktura, zastoupen dostatečný počet nových výsadeb. V ojedinělých segmentech plochy generační obměna zajištěna není (výsadby chybí).
3	Průměrně vhodná	Převažují dospělé stromy, v segmentech plochy jsou však významné dílčí obnovy (dosadby nových dřevin). Kontinuální generační obměna není zajištěna celoplošně.
4	Nevhodná	Zcela převažují dospělé či přestárlé stromy. Nové výsadby pouze ojedinělé, nebo v jen v některých segmentech, bez vlivu na kontinuální generační obnovu plochy jako celku.
5	Zcela nevhodná	Zcela převažují dospělí nebo přestárlí jedinci. Postupný rozpad. Případné individuální dosadby nemohou ovlivnit rozpad plochy (aktuální, budoucí).

Převažující zdravotní a pěstební stav dřevinných vegetačních prvků - hodnotící stupnice		
Kvalita prvku		Popis stavu - dřevinné vegetační prvky (DVP)
1	Velmi vysoká	Převažující část DVP je plně vitálních, zdravých, typického či požadovaného tvaru, bez symptomů poškození. Převažující část DVP plochy perspektivní a stabilní.
2	Vysoká	Převažující část VP vykazuje drobné nedostatky oproti předcházející kategorii, které však významněji nesnižují jejich perspektivu a stabilitu. Převažující část DVP plochy stále perspektivní a stabilní.
3	Průměrná	Převažující část VP je se středně sníženou vitalitou, se známkami poškození a zhoršeným zdravotním stavem. Převažující část DVP plochy s částečně sníženou perspektivou a stabilitou.
4	Nízká	Převažující část VP je v důsledku stáří, poškození, chorob či škůdců s podstatně sníženou vitalitou, a/nebo zdravotním stavem. Převažující část DVP plochy s výrazně sníženou perspektivou a stabilitou.
5	Velmi nízká	Převažující část VP je v důsledku stáří, poškození, chorob či škůdců, s natolik sníženou vitalitou, a/nebo zdravotním stavem, že chybí předpoklady být jen krátkodobé existence v přijatelném stavu. Převažující část DVP plochy zcela neperspektivní a nestabilní.

Potřeba obnovy či pěstebního zásahu - hodnotící stupnice		
Body	Potřeba zásahu	Popis stavu
1	Bez potřeby	Prvky plochy bez potřeby obnovy či pěstebního zásahu. Případný zásah má spíše preventivní význam z dlouhodobého pohledu.
2	Minimální potřeba	Prvky plochy s minimální potřebou obnovy či pěstebního zásahu. Případný zásah se týká a) pouze několika málo prvků (např. odstranění stromu, instalace bezpečnostní vazby, řez), nebo za b) má spíše preventivní význam z dlouhodobého pohledu (např. výchovný řez, zdravotní řez apod.).
3	Dílčí potřeba	K udržení plné a dlouhodobé funkčnosti a stability nutno realizovat dílčí pěstební zásahy (segmenty plochy).
4	Vysoká potřeba	Vysoká potřeba stabilizace prvků pomocí rozsáhlých pěstebních zásahů a dílčích obnov.
5	Nutná obnova	Zcela nestabilní a nefunkční prvky. Zlepšení stavu možné pouze kompletní obnovou.

Počet stran - strany uliční čáry se stromořadím

Počet řad - počet řad stromořadí na straně ulice

Celková stabilita plochy - hodnotící stupnice		
Body	Název	Popis stavu
S	Stabilní	Stromořadí plní svoji funkci. Je tedy ve své funkci stabilní.
N	Nestabilní	Stromořadí neplní svoji funkci. Je tedy ve své funkci nestabilní.

4.4 Soupiska stromořadí

Číslo ST	Funkční typ zeleně	Název stromořadí	Přístupnost	Úplnost	Vhodnost druhového složení	Věková struktura dřevinných vegetačních prvků	Převážující zdravotní a pěstební stav dřevinných vegetačních prvků	Potřeba obnovy či pěstebního zásahu	Počet stran	Počet řad	Celková stabilita stromořadí	Poznámka, doporučení
1	ST	náměstí Míru	P	1	1	2	3	3	1	1	S	provést pěstební opatření
2	ST	Horní náměstí	P	1	1	1	2	2	1	1	S	provést pěstební opatření
3	ST	Nádražní ulice	P	2	1	4	4	4	1	1	N	provést pěstební opatření
4	ST	u hřbitova	P	2	4	4	4	4	1	1	N	
5	ST	Nádražní ulice	P	2	1	4	4	4	1	1	N	tvárované, zvážit obnovu
6	ST	Nádražní ulice	P	4	2	4	4	4	1	1	N	obnova
7	ST	Mařížská ulice	P	3	2	4	4	4	1	1	N	provést pěstební opatření
8	ST	Mařížská ulice	P	3	2	4	4	4	1	1	N	provést pěstební opatření
9	ST	Dačická ulice	P	2	2	4	3	3	1	1	N	provést pěstební opatření
10	ST	k poutnímu kostelu	P	3	1	4	4	4	2	1	N	kompletní ošetření
11	ST	Jana Žižky	P	1	2	4	3	3	1	1	S	tvárované, nutná údržba
12	ST	Mařížská ulice	P	3	1	4	3	2	1	1	N	
13	ST	Wolkerova ulice	P	1	1	4	4	4	1	1	N	provést pěstební opatření
14	ST	Stálkovská ulice	P	4	2	4	4	4	2	1	N	provést pěstební opatření, dosadby a obnova

5. ZÁVĚRY HODNOCENÍ

5.1. Zastoupení funkčních typů

Funkční typ zeleně	Název	Celkem	%
H	Hřbitov	8 818	3,5
J	Jiná (ostatní) plocha	4 003	1,6
N	Nábřeží	5 192	2,1
P	Park	34 708	13,9
T	Izolační zeleň	1 894	0,8
U	Parkově upravená plocha	42 920	17,2
VD	Významný detail	1 062	0,4
ZB	Zeleň obytných souborů	55 703	22,4
ZC	Zeleň ostatní občanské vybavenosti	13 582	5,4
ZD	Zeleň dopravních staveb	26 934	10,8
ZK	Zeleň školských a kulturních zařízení	29 427	11,8
ZS	Zeleň sportovních areálů	20 649	8,3
ZZ	Zeleň zdravotnických zařízení	4 337	1,7
Celkový součet		249 229	100,0

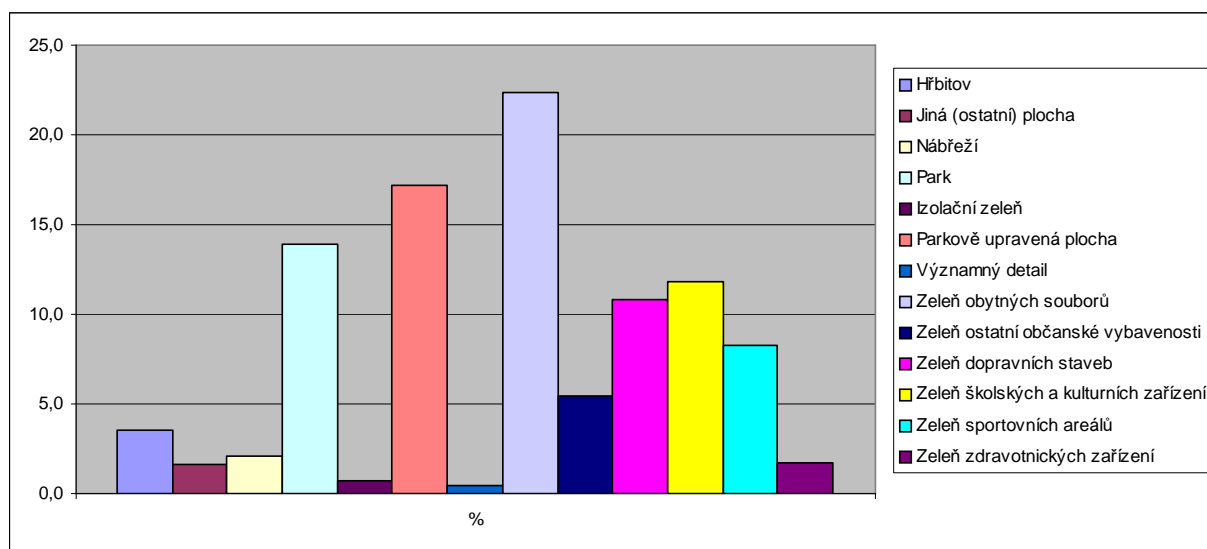
Tabulka a graf ukazuje zastoupení funkčních typů městské zeleně ve Slavonicích. Největší podíl má funkční typ zeleň obytných souborů (22,4%). je to obvyklé - sídliště - plochy kolektivního bydlení jsou obvykle rozsáhlými plochami v rámci měst.

Následuje typ parkově upravená plocha (17,2%), dalším typem je park (13,9%). Spolu dohromady tvoří tyto dva funkční typy celých 31,1% zastoupení zeleně ve městě! Tato hodnota je nebývalá a je dána velkým množstvím ploch kolem hradebního pásu, množstvím malých ale početných upravených ploch a především rozsáhlou rozlohou městského parku podél potoka.

Následující funkční typy jsou již v rozsahu obvyklém pro menší sídla, zeleň školských a kulturních zařízení a plochy zeleně dopravních staveb v rozsahu 10 - 12%

Plochy zeleně v hlavní funkci mají v souhrnu 39,6%. Opět hodnota město této velikosti nebývalá a bez nadsázky lze říci, že Slavonice jsou městem zeleně.

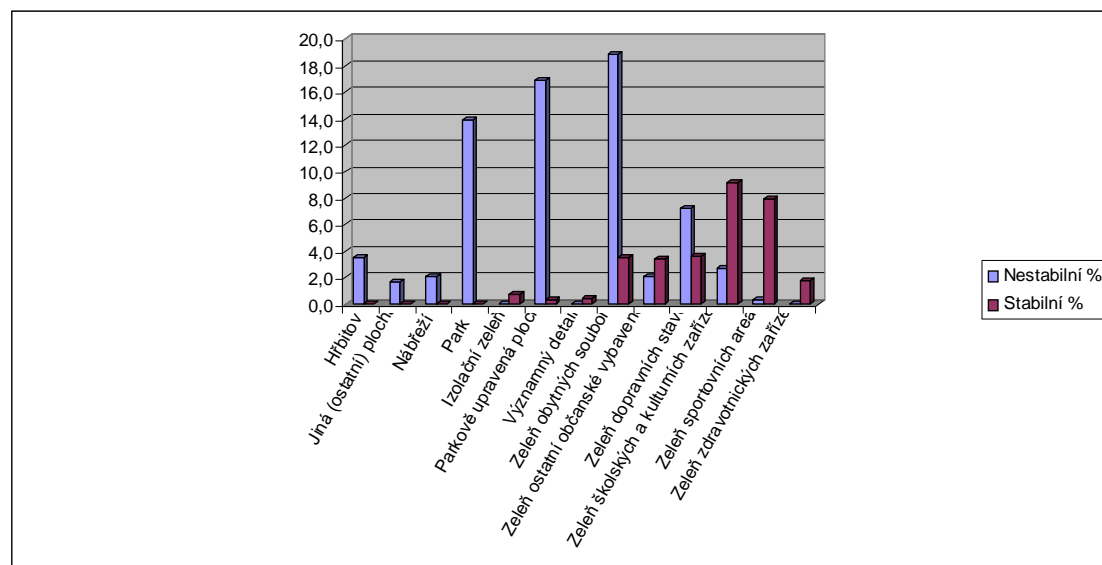
Celková výměra funkčních typů městské zeleně je 24,9 ha.



5.2. Hodnocení stability funkčních typů zeleně

Hodnocení stability FT je základním kriteriem pro posouzení „stavu“ a funkčnosti jednotlivých ploch sídelní zeleně.

Funkční typ zeleně	Název	Nestabilní m2	Nestabilní %	Stabilní m2	Stabilní %	Celkový součet
H	Hřbitov	8818	3,5		0,0	8 818
J	Jiná (ostatní) plocha	4003	1,6		0,0	4 003
N	Nábřeží	5192	2,1		0,0	5 192
P	Park	34708	13,9		0,0	34 708
T	Izolační zeleň		0,0	1 894	0,8	1 894
U	Parkově upravená plocha	42173	16,9	747	0,3	42 920
VD	Významný detail	2	0,0	1 060	0,4	1 062
ZB	Zeleň obytných souborů	47048	18,9	8 655	3,5	55 703
ZC	Zeleň ostatní občanské vybavenosti	5108	2,0	8 474	3,4	13 582
ZD	Zeleň dopravních staveb	17875	7,2	9 059	3,6	26 934
ZK	Zeleň školských a kulturních zařízení	6651	2,7	22 776	9,1	29 427
ZS	Zeleň sportovních areálů	859	0,3	19 790	7,9	20 649
ZZ	Zeleň zdravotnických zařízení		0,0	4 337	1,7	4 337
Celkový součet		172437	69,2	76 792	30,8	249 229



Celkový pohled na vyhodnocení stability jednotlivých funkčních typů ukazuje skutečnost, že téměř tři čtvrtiny plochy zeleně ve městě je nestabilních. To znamená, že v minimálně jednom kritériu hodnocení plochy je hodnota hodnocení kritická nebo jde o kombinaci několika kritérií, které ve výsledku způsobují nestabilitu plochy - tedy potřebu zásahu či opatření, případně změnu funkčního typu. největší plošnou míru nestability vykazuje zeleň obytných souborů, parkově upravených ploch a parků, což kopíruje i plošné zastoupení jednotlivých funkčních typů.

Z uvedeného jasně vyplývá, že všechny tyto plochy jsou určeny k celkové regeneraci.

6. SYSTÉM ZELENĚ A JEHO ROZVOJ

Primární struktura krajiny v řešeném území (reliéf, vodoteče) vytváří značně dynamický krajinný obraz města, v kterém hrají velmi důležitou roli vegetační prvky zastoupené na jednotlivých plochách zeleně. Na tyto skutečnosti a prostorové vztahy mezi plochami zeleně musí reagovat charakter rozvojové osy a rozvojových uzlů systému zeleně i struktura jednotlivých existujících i navrhovaných funkčních typů - charakter jevu, který formuje rámce trvalých ekologických podmínek, bude formovat i charakter současné vegetace. Prostorové vztahy v systému zeleně jsou vyjádřeny ve výkresové části – na úrovni celého města především ve:

- výkresu č. 2 Systém zeleně

Pro jednotlivé rozvojové plochy a osu Slavonického potoka jsou zpracována rámcová zadání inspirační koláže z archivu atelieru Florart i z volných zdrojů internetu. Tato rámcová zadání budou dále rozpracována ve studiích jednotlivých ploch.

Cílem koláží je přiblížit charakter úpravy jako návaznost na definici zadání obsažené v jednotlivých tabulkách - popis základních ploch u rozvojových os a u nových ploch převzatých z územního plánu.

6.1 Teoretická východiska návrhu

Koncepce systému zeleně využívá pro kompletaci prostorových vztahů čtyř typů skladebných prvků:

- rozvojové osy
- rozvojové uzly
- zelené klíny
- základní plochy – objekty zeleně

Rozvojové osy systému zeleně

Rozvojové osy zeleně vytváří prostorově a funkčně spojitý systém, budovaný vzájemnými vazbami jednotlivých ploch. Soustava rozvojových os se opírá o významné (zpravidla historicky vyvinuté) vegetační objekty města, které navazují na krajinné struktury v širším zájmovém území města.

Rozvojové uzly

Představují významná rozvojová území, v kterých se často kříží rozvojové osy systému zeleně různého významu. Rozvojové uzly takto jsou místy, která jsou zvláště významná z hlediska prostorových souvislostí systému zeleně. V rozsahu města Slavonice nebyly tyto uzly vymezovány, protože mnohá území, která by se dala takto charakterizovat by na sebe buď navazovala nebo byla tak blízko sebe, že by tak vytrácel jejich smysl.

Zelené klíny

Zelené klíny představují různorodou mozaiku funkčních typů zeleně a vegetačních prvků.

Na těchto územích jsou zpravidla soustředěny souvislé komplexy volných ploch s různými hlavními funkcemi (zemědělský půdní fond, lesní půdní fond, různé funkční typy zeleně krajinné, vzácněji zeleně městské, zahrádkářské a chatové osady). Vzniká tak mozaika biologicky aktivních ploch v rozmanitém prostorovém uspořádání (plošné, liniové, bodové prvky; porosty lesů, dřevin rostoucích mimo les, solitérů; travní porosty, orná půda), pronikající do intenzivně urbanizovaného území. V rámci území Slavonic tuto funkci pouze částečně plní Slavonický potok a

to ze západní strany při vtoku do města. Město má jinak kompaktní hranici zastavěného území a tento skladebný prvek systému zeleně se zde nevyskytuje.

Charakter ploch uvnitř rozvojových os

Druhové složení a prostorová struktura vegetačních prvků však je ovlivněna nejen rámcem trvalých ekologických podmínek, ale především funkcí, kterou plocha v systému zeleně plní.

Návrh rozvojových os je založen na formulování vzájemných vztahů mezi jednotlivými základními plochami. Tyto vztahy mohou být kompoziční, provozní nebo – jak bylo ukázáno v příkladu výše - mohou vyplývat z přirozené ekologické povahy území (z topických a chórických vztahů, které jsou podmíněny charakterem reliéfu, propustností bariér pro pohyb bioty, existencí gradientů, apod.).

Kvalitu a význam každé plochy lze vyjádřit dvěma aspekty:

- **individuálním:** rozvojové osy jsou složeny z mozaiky základních ploch a každá základní plocha má jiné vlastnosti a je nositelem jiné kvality
- **systémovým:** rozvojové osy budují především prostorové a funkční vazby mezi jednotlivými plochami

Při stanovení základních rozvojových principů obnovy krajinného prostředí jsme vycházeli z těchto požadavků:

- zajištění podmínek pro účelné pokud možno i jedinečné rekreační využívání řešeného území
- zvýšení ekologické stability přírodních prvků prostředí
- posílit ochranu dochovaných znaků krajinného rázu a pokusit se obnovit typické znaky, které se již dochovaly jen slabě nebo vůbec

Řešení takto formulovaného zadání dovoluje použití vybraných aplikací krajinného plánování při řešení prostorové koncepce území.

Individuální aspekt základních ploch

V prostorové mozaice se jednotlivé základní plochy od sebe liší:

- vlastnostmi ekologickými (schopností sdružovat taxony do odlišných společenstev) a prostorovými (konfigurací reliéfu, hydrickým gradientem, výškovým gradientem, apod.)
- funkčním potenciálem (resp. přirozenými předpoklady plnit určité požadované funkce)
- mírou uplatnění potenciálu při dnešním využití území
- mírou uplatnění potenciálu v navržené prostorové koncepci (stabilizovanost nebo nestabilizovanost plochy)

Individuální aspekt každé základní plochy je vyjádřen základním výkresem generelu zeleně (M 1:5000). Tento dokument spolu s příslušným textem vymezuje:

- hranice každé základní plochy (číslo, název, výměra)
- současný stav základní plochy (stabilita)
- hlavní funkci základní plochy
- funkční typ hlavní funkce, postavení základní plochy v prostorové koncepci (kompoziční a provozní sounáležitost s urbanistickou koncepcí území)

Systémový aspekt základních ploch

Systémový aspekt zohledňuje funkci každé individuální základní plochy jako součásti systému zeleně. Zachycuje prolínání jednotlivých dominantních funkcí v prostorově spojitém systému rozvojových os a rozvojových uzlů v rámci existující nebo navržené urbánní osnovy.

Kvalita a význam každé plochy nejsou určeny jen jejími vlastnostmi, ale i jejím umístěním v urbánní osnově města. Jednotlivé plochy stabilizované i navržené zeleně spolu prostorově a funkčně souvisí a vytváří určitý logický prostorový systém, který prorůstá organismem města. Je protiváhou zastavěným plochám, dotváří je někdy svou jednotou, jindy kontrastem.

Po zkušenostech z různých měst ČR se ukázalo jako užitečné definovat pro jednotlivé skladebné části systému zeleně (části rozvojových os a pro rozvojové uzly) určitou převládající funkci. Regulační prvky systému zeleně definují "dominantní funkce", která určuje pěstební cíl, ke kterému by řada základních ploch v systému zeleně měla být vedena.

Dobrym rozvojem urbánní osnovy musí být zajištěna:

- dostatečná velikost a kvalita vegetačních prvků (pěstební stav, vývojová fáze)
- prostorová spojitost jednotlivých uzlů a rozvojových os
- rozmanitost skladebných částí v závislosti na pestrosti ekologických rámců území

Pěstební cíl skladebných částí musí být přitom určován z převládající a dominantní funkce konkrétního segmentu zeleně v různých částech města. Urbánní osnova většiny měst je značně členitá. Ignorováním její vnitřní heterogenity ztrácejí sídla svoji tvář, atmosféru, ekologickou kvalitu a v konečných důsledcích se stávají pro život nepříjemná a nepřátelská. Kvalita života naopak výrazně roste všude tam, kde jsou vlastnosti prostoru pochopeny – zeleň a vegetační prvky takový proces výrazně urychlují a prohlubují.

Podle dominantní funkce dělíme prvky systému zeleně takto:

- objekty městského charakteru: plochy zeleně města jako součást stavebních dominant (zpravidla stavebních památek a objektů architektury), která má nezastupitelnou kompoziční funkci. Zpravidla parkově upravené plochy a parky, historické zahrady a památky zahradního umění.
 - objekty uličního parteru: jde o vegetační doprovod společenských prostorů s:
 - komercí (a občanskou vybaveností)
 - dopravní funkcí (pěší, hromadné, zásobování i individuální)
 - se specifickým charakterem sociálních prostorů (náměstí, parky, obchodní domy, kavárny)
 - tento charakter ploch determinuje v daném území „městské rozvojové osy“
- vegetace rekreačních ploch: krajinářské úpravy blízké přírodnímu krajinářskému parku: rozvolněné porosty dřevin v trávnicích, ojedinělé stavby komerce a technického vybavení. Rozhodujícím požadavkem je rychlost s jakou mohou vegetační prvky plnit požadovanou funkci. Tomu může být podřízeno i druhové složení.
 - tento charakter ploch determinuje v daném území „rekreační rozvojové osy“
- přírodě blízká společenstva: zeleň přírodního charakteru zpravidla předurčuje plochy pro začlenění do územního systému ekologické stability krajiny. Plochy jsou proto často chráněny některým z ochranných režimů (ÚSES, přírodní rezervace, přírodní památka, významný krajinný

prvek). Požadavky na reprezentativnost, prostorové parametry i stupeň ekologické stability limituje jak druhovou skladbu porostů, tak i jejich prostorovou strukturu.

Formulováním dominantní funkce žádným způsobem nerezignujeme na polyfunkčnost každé základní plochy. Dominantní funkce (funkční typ) stanoví priority v situaci, kdy lze k pěstebnímu cíli dospět různými cestami.

6.2 Skladebné prvky systému zeleně města Slavonice a popis koncepce

Skladebnými prvky systému zeleně města Slavonice:

- rozvojové osy jsou definovány a lokalizovány ve výkresu č. 2 Návrh systému zeleně
 - základní plochy – objekty zeleně, jsou definovány ve výkresu č. 1 Analýza současného stavu zeleně a dále vždy jako podtisk pro skladebné prvky systému zeleně ve výkresu č. 2 Systém zeleně.
 - komunikační spojnice - důležité trasy především pěšího provozu města
 - významné objekty městské zeleně - zvýrazněny jako plochy vyššího zájmu a větší potřeby změn - plochy pro které je zpracováváno podrobnější zadání a inspirace pro řešení
 - významné objekty krajinné struktury - tvoří je výrazné plochy v rámci krajinného obrazu, zejména je to celá niva Slavonického potoka, jejíž charakter je proměnlivý v různých úsecích toku a zcela specifický v zastavěném území. Dále jsou to ovocné sady, které i dnes, i přes svůj zchátralý stav tvoří důležitý prvek, který by neměl vymizet.
 - lesní plochy s návazností na systém zeleně - plochy PUPFL důležité pro funkci či spojitost systému zeleně
 - nové plochy městské zeleně - i přes velký rozsah zeleně vzhledem k velikosti města, si některé stavební záměry zakotvené v Územním plánu vyžadují založení nových ploch doprovodně nebo ochranné zeleně
 - stromořadí - navrhovaná jako kostra příměstské krajiny (lesní a polní cesty) - spojnice do širšího okolí a ploch lesa, doprovod silničních komunikací
 - skladebné prvky USES - tvoří kostru přírodních os v širším okolí města
 - Informace zpracované z územního plánu, které se týkají zeleně nebo přímo ovlivňují návrh systému zeleně jako územní danost nebo schválené stavební záměry. (Zásady územního rozvoje kraje)
 - stavební a rozvojové záměry dle informací z jednání v rozpracovanosti projektu, tj. Navrhovaný poldr na východním okraji území nebo záměr obnovy vodních ploch podél potoka
 - doplňující informace - především trasy pěší a cykloturistiky, trasy stávajících naučných stezek

System zeleně města Slavonice je koncipován tak, aby splňoval principy teoretických východisek pro jednotlivé skladebné prvky. Páteří území je Hlavní rozvojová osa Slavonický potok, který protíná celé řešené území města.

Vedlejšími rozvojovými osami jsou Zelená osa jih a Zelená osa sever, které jsou páteří území v severo - jižním směru pod a nad centrem města. Specifickým příkladem vedlejší rozvojové osy je Hradební okruh, který tvoří prstenec ploch kolem centra města. Plocha centra města je chápána jako území s kvalitou rozvojové osy a je obkroužena osou hradebního okruhu s významnými plochami zeleně. Tato území jsou v systému zeleně definována jako osy městského parteru s důrazem na využití krátkodobého pobytu, často vázaného na vybavenost města, obchody restaurace, doplňkové funkce ploch jako dětská hřiště či krátkodobá rekreace.

Vedlejší rozvojová osa Okružní je výhledovou osou, která je realizovatelná v závislosti na postupu výstavby v jednotlivých lokalitách navrhovaných Územním plánem.

Osy městského parteru tvoří kostru vnitřního území města ve směru hlavních komunikačních tras především automobilové dopravy. Cílem návrhu je stabilizovat tyto ulice kvalitním doprovodem stromořadí.

Širší okolí města je pak propojeno trasami rekreačních os, které jsou logickými spojnicemi pohybu lidí v krajině, částečně je přizpůsobeno turistickým trasám nebo je zohledněna kvalita trasy například výhledy, stávající zajímavé plochy zeleně. Důležitým hlediskem je i dostupnost - v několika případech je však nutné obnovit některé dnes již zaniklé nebo méně funkční propojení mezi poli nebo sady.

Ve Slavonicích nelze rovněž definovat krajinné dominanty - je to dáno mírně zvlněným reliéfem krajiny, oblými a povlovnými horizonty. Architektonickou dominantou je pak město samo rozložené v mírné kotlině okolní vrchoviny a kostel Božího těla na severozápadním okraji sídla.



Kostel Božího těla nad Slavonicemi



Pohled na Slavonice od Severozápadu

6.3. Návrh rozvojových os

System zeleně je obsahem Výkresu č. 2 Návrh systému zeleně. Do výkresu jsou zahrnuty i informace z několika dalších zdrojů. Výkres je obsahově koncipován tak, aby zahrnoval co největší množství informací, které se vztahují k systému zeleně nebo jej přímo ovlivňují.

Zásadními prvky jsou:

- Průběh USES - byl převzat z návrhu ÚP. Průběh skladebných prvků USES považujeme v systému zeleně za přírodní osy - kostru krajiny.
- Z návrhu ÚP jsou převzaty i navrhované plochy zeleně a plochy bydlení - tj. plochy nové zástavby, která významně ovlivňuje prostorové uspořádání zejména okrajů města a vyvolává potřebu nových ploch. V souladu s návrhem ÚP byly tyto plochy do výkresu převzaty, aby například nově navržené plochy izolační zeleně nebyly v mapovém podkladu bez zjevné souvislosti.
- Krajinná zeleň je vymezena částečně na základě terénního průzkumu - dotek s městem, s korekcí a propojením s USES. Je pak dále korigováno a doplněno na základě leteckých snímků. K jednotlivým plochám jsou přiřazeny funkční typy krajinné zeleně a to ve značení dle ÚP, které jsou ve výkresu uvedeny. Hodnocení stavu ploch krajinné zeleně nebylo obsahem zakázky. Krajinná zeleň ale tvoří základní kostru krajiny, proto bylo nutné pro pochopení širších souvislostí tyto plochy vymežit a alespoň mapově zaevidovat.

Doplňující informace:

- průběh cyklistických a turistických tras. Je převzat z mapových zdrojů portál www.mapy.cz a částečně korigován z ÚP. V některých místech byl průběh rozvojové osy zeleně upraven se zohledněním stávající turistické trasy. Tyto důležité komunikační směry nejsou určující pro průběh rozvojových ploch zeleně, ale jsou důležitým ukazatelem skutečného pohybu uživatelů města a krajiny.

Hlavní rozvojová osa Slavonický potok

Je rozdělen na několik úseků s rozdílným charakterem jejichž podrobná charakteristika je obsahem zadání pro návrh úpravy podél potoka, zahrnující například i plochu městského parku. Revitalizace úseků toku, zapojení do systému zeleně města, realizace obnovy vodních ploch na toku.



Průběh přímého technického koryta v městském parku



Pohled na koryto potoka protiproudu v zastavěné části města - koryto po opravě

Vedlejší rozvojová osa - Zelená osa jih

Od Nádraží k centru města, cenná rozvojová plocha u Nádraží - za hřbitovem, která je však do budoucna ohrožena redukcí kvůli řešení dopravy, založením jižního obchvatu města. Osa by měla být novou přístupovou trasou od nádraží - rozšíření pro vložení stromořadí, úprava povrchů podél hřbitova, úprava parkově upravené plochy č.14U.



Plocha 14U k celkové regeneraci



Pohled v ul. Nádražní ke hřbitovní kapli - otevření průchodu k Nádraží - celková úprava ulice a pěšího propojení

Vedlejší rozvojová osa Zelená osa sever

Vedena od centra města z prostoru stávajícího autobusového nádraží až do nově navrhovaných ploch zástavby na severním okraji města. Prochází kolem menší části sídliště Svatopluka Čecha. Sídliště se tak stává plochou na rozvojové ose a je na něj kladen důraz jako na důležitou plochu v systému zeleně a je zároveň určeno k celkové regeneraci. Prostor autobusového nádraží je zamýšlen k obnově a parkoviště kapacitně posíleno u Kulturního domu - zde by měla funkce naopak utlumená.



Pohled do sídliště se zanedbanou péčí o výsadbu



Pohled na provozně i prostorově nevyhovující plochy parkoviště a autobusového nádraží

Vedlejší rozvojová osa Hradební okruh

Okruh kolem historického jádra města - osa historické stopy, po odstranění opevnění s postupným stavebním vývojem byly osvětleně blokovány zpravidla plochy těsně předhradební na plochy zeleně. V mnoha městech takto vznikaly zelené plochy parků a parkově upravených ploch. Nesou v sobě tedy nejen kvalitu zeleně jako takové, ale i výraznou historickou stopu původního rozsahu vnitřního - historického města. Jsou také cenným dokladem osvícenosti našich předchůdců. Parkový pás tvoří ve Slavonicích na severu téměř spojitou plochu a i na jižní straně centra - podél potoka výraznou linií stávajících nábřežních stromořadí.



Příklad plochy Hradebního okruhu - nutná obnova po ukončení stavebních prací



Zbytková plocha vhodná pro realizaci například krátkodobých květinových výsadeb

Centrum

Pomyslná osa centrem města - náměstí i drobnější plochy městského centra, bezprostřední zelené zázemí jádra města. Směs větších a menších zpravidla velmi kvalitně a náročně řešených ploch - zde však naopak nevyužitých a nefunkčních. U města s takovýmto centrálním uspořádáním, s vymezením historického centra považujeme plochu centrální části jako plochu s kvalitou osy. A na plochy v tomto území klademe větší nároky na jejich celkovou kvalitu. Často nejen o plochy náměstí a jiných veřejných prostranství - jde i o místa architektonického detailu s doprovodem zeleně (menší městské kašny, kříže u kostelů, malé "zahradky" zbytkových ploch nebo architektonických detailů nebo osamělé stromy).



Nevhodně řešený prvek původní kašny - obnova vodního prvku



Zbytkové plochy zeleně v neregenerované ulici Jana Švermy

Osy městského parteru

Vybraná problematická místa:



Osa Mařížská - zde v úseku Na Potoku, obnova stromořadí



Osa Svatodušní - ke kostelu Božího těla, zde v úseku ul. Jana Žižky - pěstební péče o tvarované stromy



Osa Jemnická - parkově upravená plocha 50U k celkové obnově



Osa Mařížská - vjezd do města, obnova stromořadí



Osa Svatodušní - ke kostelu Božího těla. Nutná a akutní péče pěstební péče o historické stromořadí podél úvozové cesty - obnova cesty



Osa Rudolecká - ve svém ohybu má chrakter spíše zbytkových ploch - prověření možnosti vložení méně vzrůstného stromořadí

Rekreační rozvojová osa Strážný kopec

Tvoří široký rekreační okruh pod jižním okrajem města se zajímavými vyhlídkami. Spojuje plochy rybníků lesa sadů a polí. Svoji délkou a rozmanitým charakterem je páteří vycházek ve středně vzdáleném okolí města.



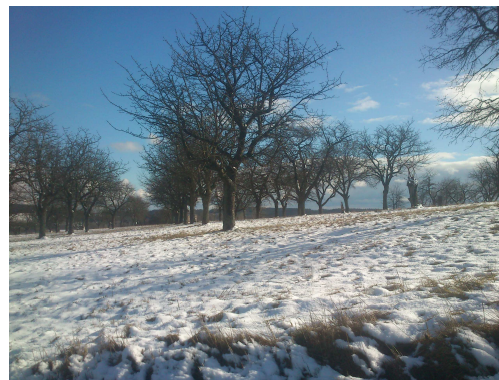
Plocha pravděpodobně bývalého sadu, dnes nefunkční a neprůchodná - v ideálním případě obnova sadu a zabezpečení průchodu.



Pohled od silnice k hranici směrem na východ do směru osy - do volného prostoru vložit stromořadí



Pohled na Slavonice z vyhlídky mezi dřevařským závodem a ovocným sadem



Ovocný sad

Rekreační osa Graselova

Je přizpůsobena průběhu Graselovy stezky ve směru na Stálkov. Obnova stromořadí od poutního kostela a propojení slesními porosty na západě území.

Rekreační osa Dobrá voda

Je vedena od poutního kostela ke kapli u Rudolecké silnice a pak dále k lesu na západě území. Tvoří širší procházkovou trasu jeden z možných okruhů.

Plochy se změnou funkčního typu

Plochy, které neodpovídají stávajícím potřebám systému zeleně města.

Číslo plochy	Funkční typ zeleně	Název plochy zeleně	Přístupnost	Celková stabilita plochy	Celková plocha (m ²)	Změna funkčního typu	Poznámka, doporučení
16	J	Nádražní - plocha podél zahrádek	P	N	1 543	U	převod na U, výsadba stromořadí
43	J	Brněnská - plocha	P	N	1 354	U	změna na jiný funkční typ U
73	J	Stálkovská ulice	P	N	1 106	U	převod na jiný funkční typ U

Rozvojové plochy

Pro vybrané plochy v systému zeleně je zpracováno shrnutí - zadání pro další rozvoj v samostatném sešitu A3. Pro osvětlení principů návrhu a rozvoje jsou vybrány inspirační fotografie z archivů zpracovatele a z volných zdrojů internetu. Vybrané plochy jsou výsledkem projednání dokumentace v rozpracovanosti, kdy byly stanoveny jako průnik priorit zadavatele s návrhem zpracovatele na základě terénního průzkumu a hodnocení stavu ploch. Na přehledce rozvojových ploch jsou uvedeny i rozvojové osy systému zeleně, aby byl patrný vztah řešených ploch k návrhu prostorové koncepce a návaznost na krajinu v doteku s městem. Rozvojové principy jsou vztaženy k provozně - prostorové koncepci systému zeleně, stávajícímu stavu vegetačních i technických prvků plochy, k prostorovým možnostem pro navrhovanou funkci.



Hradební okruh

Tyto prostorově roztříštěné plochy jsou typickým příkladem pro možné použití květinových záhonů z výsevu jako prvního kroku k estetickému až dekorativnímu zlepšení veřejného prostoru. Předmětem následného rozpracování by mělo být vymezení ploch pro založení tohoto typu výsadeb a zároveň prověření průběhu inženýrských sítí, aby na plochách, kde již proběhla úprava dopravního řešení a lze ulice z hlediska provozu považovat za stavebně a dopravně stabilizované, mohly být doplněny i výsadby stromů ve formě stromořadí nebo jako solitér, případně keřů jako součást izolační zeleně.

U ploch kde předpokládáme ještě další stavební vývoj - úprava provozu, úprava či rozšíření funkce plochy mohou bylinné doprovody plnit funkci dočasného - lehce odstranitelného kompozičního prvku. Obecně lze u takovýchto úprav konstatovat, že za poměrně malých nákladů na založení i následnou údržbu je viditelný efekt výrazný a vnímatelný i pro obyvatele města.

Zahrada u Jemnické brány

Jednoznačněji vymezit charakter plochy jako veřejného prostoru a to při zachování společenské funkce pro nejbližší okolí (typ a skladba použitého mobiliáře - set, lavice a stůl) Jednotné řešení i s nosičem informací o místě. Ve výsadbách je možno použít i ovocné druhy - pěstebně nevhodné tvary výpěstků odstranit. Vhodným keřovým doplňkem mohou být běžně používané kvetoucí keře, růže, hortenzie, šeřiky jak je to běžné v okolních zahradách. Mírná terénní úprava v ploše je rovněž nutná.

Slavonický potok

Rozvojový program pro hlavní rozvojovou osu území města.

Severozápadní část

Pěstební péče o neudržované porosty - probírky a prosvětlení. Opravy a obnova povrchů a řešení detailů - pohledy na vodu, úprava břehů a přístup k vodě. Některé plochy je možno doplnit i mobiliářem. extenzivní úpravy, trasa je postupným přechodem do krajiny.

Nábřeží

Plocha byla samostatně hodnocena ve formě posouzení zdravotního a pěstebního stavu stromů (Florart, 2015) a bylo pro ni navrženo řešení, které navazuje na provedenou úpravu potoka a požadavek na dořešení provozu a povrchů v území. Studie, ze které je i perspektivní kresba řeší i rozšíření možnosti využívání plochy z hlediska pobytového (rozšíření veřejného prostoru, doplnění výsadeb a mobiliáře). Stromořadí je v návrhu částečně vyměněno, tam, kde není možno z důvodu průběhu inženýrských sítí stromy obnovit, je navrženo jejich ošetření a ponechání na ploše v po dobu životnosti.

Náves

Jasně vymezit členění plochy a stanovit provoz - vjezdy domů, stání, zelené plochy. Podél potoka doplnit nový vegetační doprovod.

Jihovýchodní část a krajina

Není uvažována nějaká plošná úprava - výhled spočívá především v udržovací péči o stávající vegetaci a doplnění drobné vybavenosti do míst křížení rozvojových os - (stávajících nebo navrhovaných) s hlavní rozvojovou osou potoka.

Slavonický potok - park

Nové kompoziční řešení parku, které zahrne i jiné než jen nejnútnejší komunikační směry. Prověření a zpracování záměru rozšíření (obnovy) vodní plochy. Vložení programového vybavení - dětské hřiště, případně veřejně přístupné sportoviště a prověření možnosti situování sezónní vybavenosti - kiosku občerstvení, toalety apod.

Revize stávajícího inventáře dřevin a založení nové dlouhodobé kompozice parku.

U Kulturního domu

Dlouhodobý záměr na zásadní provozně - organizační změnu v návštěvnosti města. Plocha s vysokým potenciálem pro vyřešení problému usměrnění turistického provozu v sezóně, kdy by bylo možné rozšířit parkovací plochy v souladu s celkovou rekonstrukcí a obnovou zeleně. Plocha by se stala záchytnou a výchozí plochou na vstup do historického centra města přes Jemnickou bránu a Horní Náměstí. Pěší dostupnost je do pěti minut a toto řešení by zásadně odlehčilo jiným plochám a méně atraktivním vstupům do centra.

Přírodní zahrady a dvorky

Výhledově by se plochy měly stát součástí nového řešení autobusového nádraží jako samostatný kompoziční celek, úpravu zahrad lze provést i v předstihu jako první etapu změn v území. Charakter úprav by měl být koncipován jako pobytový prostor, možné "čekací" zázemí zastávek či stávajícího parkování. Důležitost tohoto vstupu do města pro turisty by měl být umenšen ve prospěch nově uvažované úpravy u Kulturního domu. Tento vstup považujeme v rozvojové koncepci města spíše za vstup provozní - od autobusů, od vybavenosti, krátkodobé účelové návštěvy apod.

Památníky

Úprava ploch, odkácení nevyhovujících dřevin, dosadba pozadí pomníků a úprava trávnickových ploch. Vstupy budou lemovány výsadbou trvalek s podsadbou cibulovin. Oprava oplocení.

7. PRIORITY ROZVOJE SYSTÉMU ZELENĚ

Krátkodobé cíle:

- postupné řešení nestability základních ploch
- změna systémového přístupu k údržbě zeleně
- realizace záměru na výsadbu kvetoucích záhonů podél cest městem - začátek realizace "Zelených cest městem"
- postupné odstranění příčin nestability stromořadí

Dlouhodobé cíle:

- Realizace záměrů návrhu systému zeleně pro Rozvojové plochy.
- Řešení nově navržených ploch městské zeleně a jejich skutečné zapojení do systému zeleně města v závislosti na postupu zástavby ploch dle ÚP.
- Realizace záměrů rozvoje systému zeleně - skutečné provázání a rozšíření vybavenosti, aby se tyto skladebné prvky systému zeleně staly čitelnými a vnímatelnými i pro uživatele veřejného prostoru.
- Zlepšení péče o krajinnou zeleň v doteku s městem, alespoň na plochách v majetku města.
- Řešení obnovy a založení stromořadí podél komunikací v okolí města.

